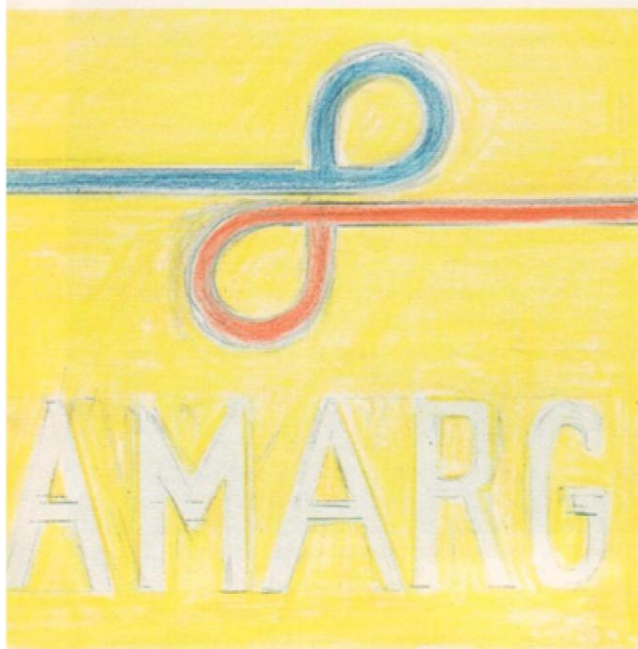


AMARG

3a. ÈPOCA - Núm. 2 - 2n. QUADRIMESTRE

LOGOTIP D'AMARG



Disseny: COCOMIR

ENTREVISTES A: COCOMIR

MAGELS LANDETE

i EMÍLIA XARGAY

EL PACIENT ENFRONT DE LA DESGANA

EL TRASPLANTAMENT RENAL QÜESTIONAT

LA JUNTA D'HONOR

Declaració de principis d'AMARG

L'Associació de Malalts Renals de Girona (AMARG) enceta una nova singladura amb la constitució de la nova Junta Directiva.

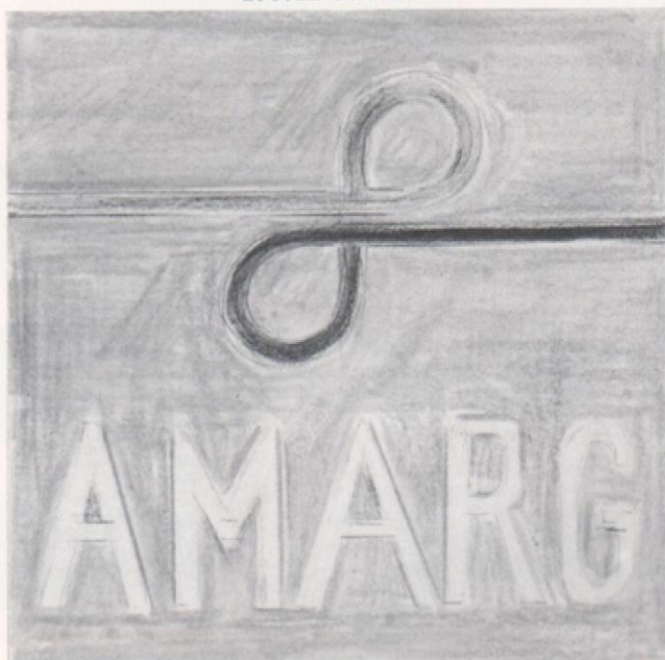
Les fites més importants que aquesta s'ha proposat es fonamenten en treballar per contribuir a potenciar el tema de la insuficiència renal en cinc apartats de gran importància:

- 1) L'assistència als malalts renals en els aspectes mèdico-socials i laborals per tal d'assolir una garantia de la seva problemàtica suficient i un augment de la seva qualitat de vida.
- 2) Remarcar la importància de la unió amb altres associacions del mateix tipus, per potenciar un tractament global de la problemàtica i consolidar la seva presència.
- 3) Col·laborar amb tota mena d'entitats i organismes de l'administració pública central (Ministeri de Sanitat i d'altres complementaris) i de l'administració pública autonòmica (Conselleria de Sanitat de la Generalitat de Catalunya). També col·laborar amb entitats, centres i fundacions de caràcter no lucratiu privats i sensibilitzats pel tema.
- 4) Apropar-se a l'opinió pública per trencar el gel inicial i mostrar amb tota naturalitat les qüestions de fons que afecten els malalts renals, conscienciar-la de la necessitat de la col·laboració i la solidaritat. Aquest aspecte ha de contemplar la possibilitat de què el malalt renal és un ciutadà amb totes les garanties suficients com qualsevol, sense diferències, destacant l'aspecte lúdic que aquest també té, en el sentit potenciador del dinamisme sòcio-cultural de la societat contemporània. A més, es proposa conscienciar els propis mitjans de comunicació, de què les campanyes a favor de la problemàtica renal no són campanyes publicitàries de llançament de productes comercials sinó, ans al contrari, un servei a la mateixa societat.
- 5) Treballar amb eficàcia en tots els aspectes reals de la societat per oferir una visió de conjunt de la insuficiència renal, oblidar-se de temes sectorials o especialitzats, i contactar amb l'escala de valors contemporanis per insertar-hi els seus membres amb naturalitat.

La insuficiència renal és qüestió de tots i no solament dels propis afectats.

Els ciutadans interessats gaudeixen des d'ara de la possibilitat de fer-se socis d'AMARG, facilitar feina als insuficients renals, per contribuir a donar a conèixer l'associació i, sobretot, fer-se donant. Vosaltres teniu la paraula.

LOGOTIP D'AMARG



Diseny: COCOMIR

El descens de trasplantaments renals ha constituït un dels temes més importants del balanç dels darrers mesos de 1988 i del primer semestre de 1989. Les causes fonamentals d'aquest descens són dues: 1) el reduït nombre de donacions; 2) la descapitalització dels hospitals. Segons declarà la doctora Rosa Deulofeu, el dia 8 d'abril d'aquest any a El País, l'increment de negatives en la donació de ronyons és deguda a la poca atenció dels mitjans de comunicació vers el tema del trasplantament. Mentre que l'altra causa, la descapitalització dels hospitals, produeix en importants zones de l'Estat que molts òrgans es perdin perquè els hospitals no gaudeixen d'un pressupost adequat per al desenvolupament dels programes de trasplantament.

L'Associació de Malalts Renals de Girona (AMARG), conscient d'aquest estat de la qüestió, té programat efectuar una intensa campanya per a la sensibilització social en el tema dels trasplantaments a través dels mitjans de comunicació. Aquesta està estructurada en tres fases: 1) anuncis i publicitat general pagada o bé gratuïta, segons els acords que es signin amb els diferents mitjans; 2) articles i reportatges de caire històric, científic, tècnic, social o cultural; i 3) entrevistes i notícies d'interès general entorn a la problemàtica dels trasplantaments. Mitjançant aquesta campanya es pretén no solament que els mitjans de comunicació incideixin constantment en l'opinió pública sinó també que aquests incideixin en les estructures i organismes oficials. S'ha de dotar la xarxa hospitalària dels recursos humans, tècnics i econòmics necessaris perquè els programes de trasplantament augmentin. L'Associació de Malalts Renals de Girona (AMARG) també vol potenciar, a través de la Federació d'Associacions de Malalts Renals, la necessitat de coordinar en diferents punts de l'Estat accions puntuals en relació amb el tema.

Pel que fa a les actuacions de la Junta Directiva, aquesta ha constituït una Junta d'Honor formada per Emília Xargay (presidenta); Friedgard Senff Àlvarez (secretària); Rosina Lajo, Fernando Vega i Conxita Molero (vocals). També té prevista la celebració d'una exposició-subhasta a Barcelona dels cinquanta artistes plàstics catalans més importants. I, a més, una exposició conjunta dels escultors Emília Xargay i Cocomir a la galeria d'art La Punxa, del Col·legi d'Aparelladors i Arquitectes Tècnics de Girona. Ambdues tindran lloc el proper mes de desembre.

AMARG

staff

AMARG és una publicació de l'Associació de Malalts Renals de Girona, sense cap finalitat lucrativa. L'opinió de la revista s'expressa a través de l'Editorial i no comparteix necessàriament l'opinió dels articles signats que corresponen als seus autors.

Tercera època. Núm. 2
2n. quadrimestre · 1989

Redacció: Carretera de Barcelona, 23, entresol, 2a.
17001 GIRONA

Director: Joan Lluís Montané

Coordinador: Xavier Pagès

Col·laboradors: Josep Ma. Pla Bartrina, Marina Parets Bonet,
Carne Suñol Gurnés, Xavier Pagès, Àngels Castaño del Blanco

Realització: GRÀFIQUES CURBET - Migdia, 10 - 17002 GIRONA

Dipòsit legal: GE. 215 - 1981

sumari

- Entrevista:
4-5-6 COCOMIR, GENTLEMAN DE L'ART I LA VIDA
- Reportatge:
EL TRASPLANTAMENT RENAL:
7-8 UN PROBLEMA GLOBAL DE LA SOCIETAT
- Entreteniments:
9 LLEGIR ÉS UN PLAER
- Actes:
JUNTA D'HONOR D'AMARG
11 SOPARS I DINARS DE GERMANOR
- Article:
12 RETRAT DE PERSONATGE
- Reportatge:
13 EL PACIENT ENFRONT DE LA DESGANA
- Entrevista:
EMÍLIA XARGAY,
14-15 LA FORÇA DE L'EXPRESSIONISME (I)
- Entrevista:
MAGEL LANDETE, ESMALTISTA DEDICADA
16-17-18 AL CULTE A LA POESIA

**Associació de
Malalts
Renals de
Girona**

AMARG

Ctra. Barcelona, 23 - Entl. 2.^a
Tel. 20 51 77
17001 GIRONA



Cocomir és un home universal, que es planteja molts interrogants constantment; però, sobretot, és un autèntic gentleman de l'art i també de la vida quotidiana.

Aquesta postura que pot semblar elitista és el resultat de la seva formació acadèmica –ha estudiat arquitectura a Brasil i a Barcelona–; de la seva procedència –el seu avi fou alcalde de Barcelona i el seu pare un conegut catedràtic de medicina–; i, sobretot, de la seva formació i experiències adquirides en el decurs dels anys en els diversos països on ha residit. Però, essencialment, és un escultor que viu i treballa al servei de l'art.

COCOMIR, GENTLEMAN DE L'ART I LA VIDA

Nat a Talam (Lleida) i actualment resident a Sant Antoni de Calonge (Girona), Cocomir és un artista que crea en les especialitats d'escultura i joieria, malgrat realitzar també abundant obra gràfica i disseny. La seva obra es caracteritza per presentar successives sèries temàtiques que evolucionen d'acord amb els seus plantejaments teòric-pràctics. La seva creació és de dos tipus: peces úniques o sèries limitades destinades al circuit de galeries d'art d'Europa i dels Estats Units i extenses sèries formades per petits formats i joieria de tipus comercial.

Entre les temàtiques més importants de la seva creació escultòrica destaquen les següents: "Metalofàgies", "Narcisos", "Integració de formes universals", "Pedres calentes", "Escultures de paisatge", "Fluidificacions", "Retrats i relíquies" i "La caritat com a acte d'amor".

L'ARQUITECTURA, VEHICLE CARISMÀTIC

Cocomir comença treballant d'arquitecte els anys 1948-64 al Brasil, Perú, Timor, Mauritània i Estats Units, encarregant-se de successius projectes molt diferents entre si: des de construir o projectar grans edificis moderns als Estats Units i Brasil, passant per la construcció d'una església en ple cor de la selva de Timor –tot i respectant les característiques arquitectòniques de la zona, introduint-hi modificacions, sobretot en els aspectes purament funcionals i pràctics– fins a projectar originals canals d'irrigació en ple desert a l'Orient Mitjà, per a la creació de microclimes.

Resideix a Brasil durant dotze anys, on treballa amb l'equip de l'arquitecte "dissenyador" de Brasília, Òscar Linnemayer, encarregant-se de confeccionar projectes per a fàbriques molt importants per l'esdevenidor del país americà. Paral·lelament freqüenta els cercles de l'alta societat brasilera, i, a la vegada, conviu amb els personatges més heteroclics de la fauna urbana de Brasil –des de l'home dels ocells i el rodamon empedernit al venedor de tot el que es pot vendre–, fruit d'això escriu diversos articles al periòdic més important del país. L'arquitectura és, en aquest sentit, el vehicle carismàtic que possibilita a Cocomir aprofundir en altres facetes de la vida.

DE LES METALOFÀGIES A LES FORMES D'INTEGRACIÓ CÒSMICA

També, en el seu periple pel món, es radica una temporada a Mauritània, dedicat a una tasca d'ajut a desenvolupar la infraestructura del país africà, actuant sota la cobertura de l'Organització Mundial Contra la Fam al Món (FAO). Aquesta vida inquieta és producte dels constants plantejaments d'un home amb inquietuds pel que fa a la problemàtica del món contemporani, i no solament en l'estricta camp de l'art: «La vida és un conjunt de relacions humanes, tècniques, científiques, socials i espirituals. Quan algun punt d'aquests falla, l'home té el deure de treballar per arreglar-ho. En aquest cas, si s'actua correctament, el problema se soluciona; però, si no s'actua a temps, el desequilibri es produeix i llavors els homes i els governs amb possibilitats s'han de mobilitzar».

L'any 1965 trasllada la seva residència a Londres on treballa amb Alberdi, professor de la Saint Martin's School of Art, per investigar en escultura.

De l'arquitectura a l'escultura, Cocomir crea, després de molts anys de contactes amb artistes –des de la seva col·laboració amb arquitectes molt propers al minimalisme i la seva coneixença d'Antony Caro, passant per la col·laboració amb escultors molt propers a Henry Moore, o la seva interrelació amb escultors conceptualistes–, el seu propi estil o forma d'entendre l'escultura contemporània. Aquest trenca amb els motlles neoclàssics i academicistes i s'integra en un microcosmos conceptual i formal. Neix l'estil Cocomir. Un estil fruit de la formació autodidacta però alhora també "acadèmica", fruit de la coneixença del mitjà, el domini dels materials i el plantejament científic del tema. Durant la primera etapa com a escultor Cocomir estructura la seva creació en diversos estats evolutius. El primer estat és el denominat "inscultura", mostrant la creació en estat latent. A aquesta pertany la sèrie "L'índex i la petjada", realitzada en metall sobre fusta. Després l'obra avança i es va definint, per entrar en un nou estat: "Opus", i després s'imbrica dins el terreny propi de l'escultura.



Cocomir al seu estudi de Sant Antoni de Calonge.

Una de les seves primeres temàtiques escultòriques és la denominada "Metalofàgies", que són un conjunt de dos escultures en una, amb la particularitat que si es desmunten aquestes solament es poden ajuntar en una sola posició. Les metalofàgies són la reunió de dos elements que tenen vida "per se" i que estan integrats per definir una única i nova integració, convertint-se automàticament en un arquetip. En aquest moment és quan esdevenen "Narcisos". La temàtica dels "Narcisos" presenta escultures autosuficients. Són l'arquetip definitiu, que l'artista contribueix a desmitificar-ho.

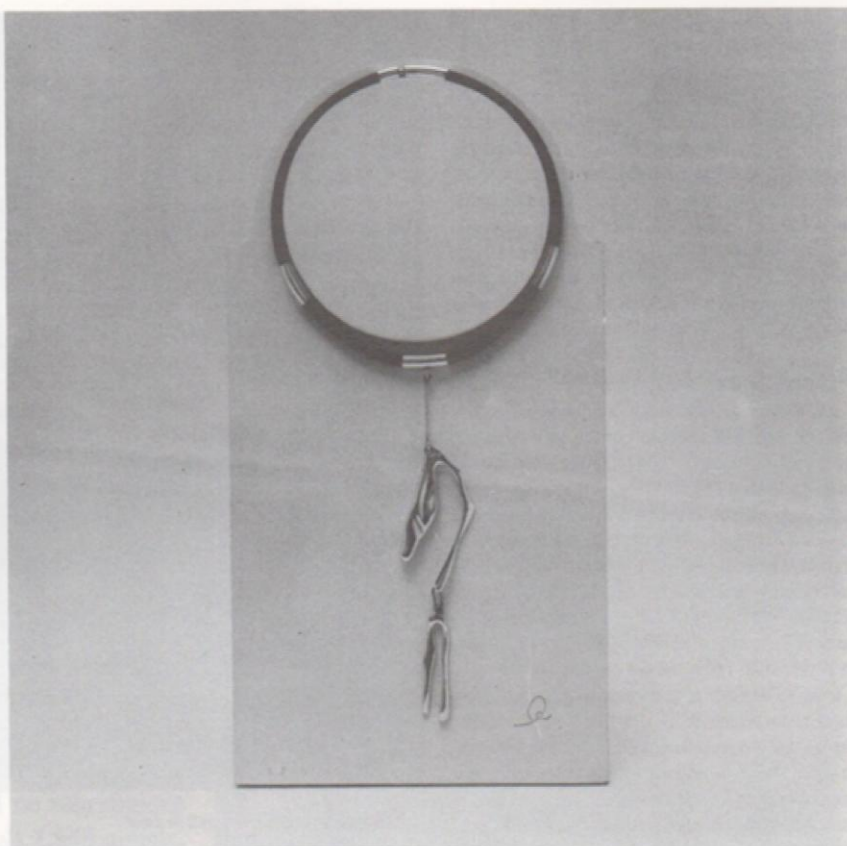
Conceptualment els "Narcisos" constitueixen el producte de l'anàlisi de la societat occidental dels setanta, on es reafirmen valors individuals i es genera veritablement la possibilitat de mantenir en condicions l'autonomia físico-material de l'home gràcies als avenços tècnico-científics. Seguint la seva evolució temàtica, l'any 1973 crea la sèrie d'escultures denominades "Integració", fonamentades en la seva recerca d'una nova forma escultòrica còsmica. Filosofia que l'artista explica al llibre de producció pròpia que titula "Integració-I, iconografia d'una nova escultura". L'escultura d'integració constitueix aparentment un joc lúdic polivalent, en què l'espectador hi participa de forma activa.

Presenta escultures de fusta, que també realitza en alumini pintat bicromàticament, on cadascuna de les seves cares és una escultura amb personalitat pròpia que es pot integrar amb un altre de la mateixa sèrie tot i creant una nova escultura. Aquest plantejament és el propi de la societat dels vuitanta que avança en una recerca on els conceptes localistes són superats per la religió, la tecnologia i els mitjans de comunicació que tendeixen vers una autèntica cosmicitat: «La interrelació de gents de tots els continents és un fet, i amb imaginació i solidaritat es van construint noves fites per contribuir al progrés de la humanitat malgrat les guerres, el patiment i la injustícia. El fet de què en l'actualitat existeixin associacions com AMARG és un signe del canvi de l'home, que es preocupa pel benestar dels demés i tracta de solucionar problemes concrets».

L'ESCLTURA COM A MITJÀ LÚDIC D'EXPANSIÓ HUMANA

Una altra de les temàtiques de l'escultura de Cocomir és la denominada "Escultura de paisatge", fruit de la seva etapa com a arquitecte, després de la qual crea escultures funcionals i amb un gran sentit de la responsabilitat social, tal com declara el propi artista: «L'escultura de paisatge té una explicació molt clara, i sobretot aquesta que jo he creat a partir d'estructurar autèntics paisatges tous, amb una veritable dimensió humana».

En general la natura ultrapassa els límits naturals de l'home, infundint-li sensacions d'inseguretat o d'inferioritat; sensacions que desperten agressivitat; o bé la seva capacitat d'abstracció. Per a mi, solament un paisatge en abstracte pot arribar directament a l'home. Tinc clar que no es



Joa de plata de la sèrie "Retrats i relíquies".

pot fabricar natura, solament es pot intuir l'abstracció de la mateixa. La manipulació dels elements naturals fa que ells mateixos perdin el seu determinisme còsmic, transformant-se en objectes o en matèries. Solament la creació intuïda i abstractada, aplicada a la utilització d'aquells objectes i d'aquella matèria, els retornarà a la natura, en pura manifestació simbòlica». Aquesta "Escultura de paisatge" per a Cocomir exigeix mesures paisagístiques. Aquesta sèrie es complementa amb la temàtica denominada "Pedres calentes": «Les "Pedres calentes" s'han d'integrar a zones d'intima utilització com a "refugis tous" en els agrupaments arquitectònics. De cap manera s'han de considerar com a escultures per veure sinó per estar; han de correspondre a oquedats i fisures on facin el niu els ocells o es calentin els rèptils».

EL CROMATISME DEL VOLUM

Cocomir ha inclòs l'element cromàtic com a part fonamental del seu llenguatge escultòric i que, alhora, la seva formació multidisciplinària li dona grans possibilitats en aquest camp. També col·labora amb artistes d'altres disciplines com amb el pintor argentí Juan José Balzi. Balzi, pintor contemporani, amb

obra a diversos museus del món i en les col·laboracions més interessants privades, treballa amb Cocomir en l'etapa de les esculto-pintures, talment com afirma Jaume Fàbrega al catàleg de la Fontana d'Or de l'any 1982, on s'exhibeix el resultat conjunt: «Per un cantó l'escultor ha elaborat lliurement la seva peça -bo i tenint en compte, no obstant, la destinació final- i, per l'altre, el pintor ha incorporat -i no pas com un simple collage, sinó com un peça determinant- l'escultura al bastidor de la tela. D'aquesta manera, els objectes de fusta de formes deliquescents proposats per l'escultor -d'un rar i prodigiós equilibri entre la fluïdesa i el rigor constructiu- es contrapunten amb les teles pigmentades, les superposicions de plans i les ulteriors manipulacions cromàtiques de les escultures amb què el pintor ha conclòs el producte final».

De totes formes, Cocomir sempre ha mantingut la tendència a incorporar color a la seva escultura, a partir d'inserir-hi interessants monocromatismes que ajuden a ressaltar les formes».

RETRATS I RELÍQUIES

L'any 1975, a partir d'un encàrrec d'Amnesty International, crea catorze grans formats de fusta lacada monocromàticament que representen, a nivell con-

ceptual, el clam esferidor de tots els represaliats del món. Són escultures on el volum comença a perdre importància i les formes es van definint per la seva densitat: «L'expressió del sentiment humà, de la sensibilitat esmorteïda pels interessos em va menar a la creació d'aquestes escultures, on, precisament, l'important és el concepte que tramet a partir d'estructures polides, amb uns acabats perfectes, on el domini de les formes ondulades i corbes és un fet. Són, en certa forma, els símbols dels retrats i de les relíquies de "sants" contemporanis, talment com pertanyents a profetes desconeguts que han donat la vida anònimament per a la millora de la humanitat».

EL MICROCOSMOS DE COCOMIR

El paisatge vital de l'artista està format per un microcosmos que ell mateix ha creat. Aquest és un microcosmos molt personal, on tot té una relació, fins i tot el seu nom d'adopció artística. El seu avi va ser batlle de Barcelona -Miró i Mir-, però el nom actual de l'escultor català, -Cocomir-, ha perdut tota descripció directa familiar i ell no és nét de l'alcalde, sinó escultor conegut arreu del món. La seva filla -Coco- es va morir molt aviat, i l'artista com a homenatge es va canviar el nom pel de Cocomir -Coco, de la seva filla, i Mir, del seu cognom familiar-.

Quan es trasllada a les comarques gironines reforma el centre anomenat "El jeroglífic", a la Fosca (Palamós), un complex de catorze cases que, després, en separar-se de la seva dona llega als seus fills. Actualment viu en un apartament a la vora del mar, a Sant Antoni de Calonge, amb la seva actual dona, Cristina.

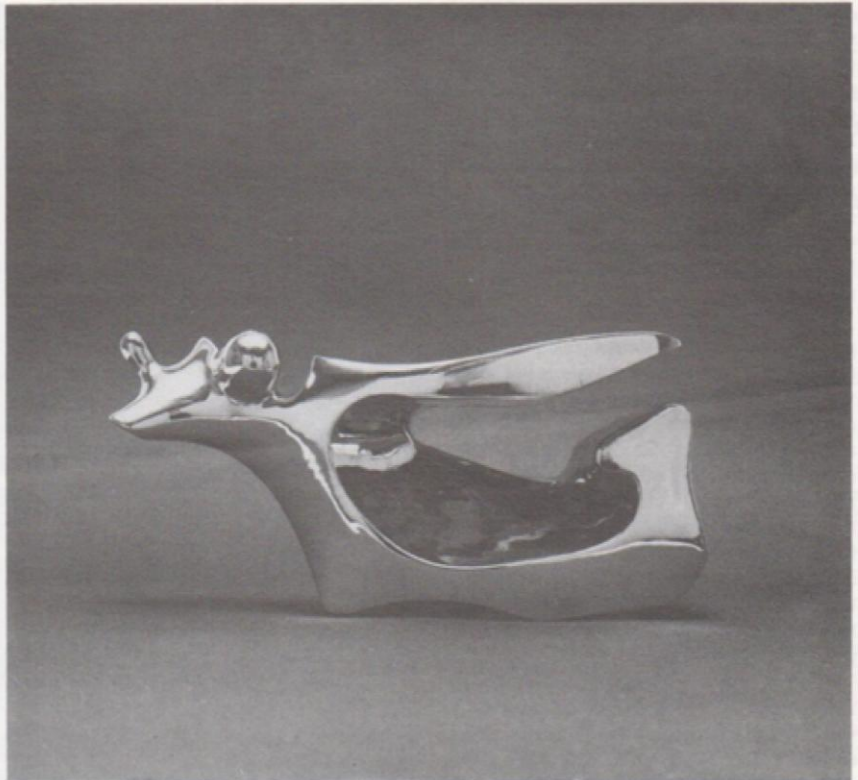
Però abans funda a Itàlia el Centre Maestà, on es dedica a promocionar trobades entre artesans i artistes, a partir dels quals els artistes aprenen tècnica dels artesans i aquests creativitat dels artistes. Aquest Centre compta amb l'ajut econòmic del govern italià, i ben aviat es dedica a produir múltiples escultòrics i obra gràfica. Allí reuneix l'avantguarda artística europea dels anys seixanta i setanta, es publiquen catàlegs i revistes, contribuint a canviar el panorama artístic europeu.

ELS BASTONS

Els bastons de Cocomir són una continuació de la seva obra escultòrica i de la seva creació en joieria. L'artista es fixa, sobretot en l'empunyadura, elevat-la a la categoria d'obra d'art que, a la vegada, serveix per repinjoljar-se. Expert coneixedor de la forma, estructura la seva creació de bastons en base a sèries temàtiques: "Mitològiques", "Premis Nobel", "Tauròmaques", "Animalístiques", "Formes-essència", etc. Els seus bastons són bastons essència, sense perdre per això la seva utilitat pràctica. A més, Cocomir, és president de l'Associació Internacional de Col·leccionistes de Bastons, perquè és un enamorat del glamour i la elegància.

LA CARITAT COM A ACTE D'AMOR

La darrera etapa de l'evolució de l'escultura de Cocomir es titula "La caritat com a acte d'amor", on a



Escultura de bronze. Sèrie "Estudi de dona".

nivell de concepte es fa palesa la dedicació de l'artista vers els materials utilitzats, els elements quotidians usats com els draps bruts i mauraats, tractant-los amb amor, amb meticulositat conceptual i tècnica, elevat-los en un acte caritatiu d'obra d'art a la categoria artística suprema. En aquesta etapa els volums escultòrics encara són molt més lliures i volàtils, suspesos en una base de ferro o fusta, estilitzada en el seu principi però que acaba a la part superior en una subtil estructura on hi descansa l'escultura de fusta pintada i lacada, de bronze o de resina segons el cas, en un equilibri molt particular.

És una etapa creativa de síntesi, on l'artista a través del seu llenguatge particular, fruit de la introspecció personal, l'anàlisi del seu moment creatiu i de la seva maduresa interior ens mostra les possibilitats de la veritable escultura contemporània, on la tècnica i els acabats són adients i les concessions lúdiques són mínimes, malgrat que, per si mateixes, les seves escultures ofereixen una polivalència d'interpretacions.

Seguint aquesta tendència darrera, però dins una altra concepció, crea una sèrie d'escultures que ell denomina monocroms, on el relleu és inexistent, perquè treballa els materials amb un grau acurat de perfecció tècnica, i la densitat del color ressalta les formes i possibilita per si mateix un ampli ventall de variacions cromàtiques segons la incidència de la llum. L'escultura aconsegueix, en aquest sentit per a

Cocomir, les seves funcions dinàmiques i de transformació permanent en les que ell crea: L'escultura hauria d'ésser biodegradable, perquè l'art és l'expressió dels sentiments, dels neguits, de la tècnica i els avenços científics que l'artista aplica a la seva obra. I si aquests estan en completa evolució, també l'obra de l'artista ha d'estar en evolució, fins que, com a totes les coses, li succeeix el canvi, la transformació, que alguns diuen degradació físico-material. Si una obra d'art és perenne ja no és obra d'art. Ha d'evolucionar. És per això que la donació d'òrgans hauria d'ésser un factor primordial a l'actualitat. Perquè, mentre una persona mor, i el seu cos es degrada fins que es transforma en unes altres matèries, els òrgans d'aquest ésser poden ajudar a altres persones a conquerir una millor qualitat de vida».

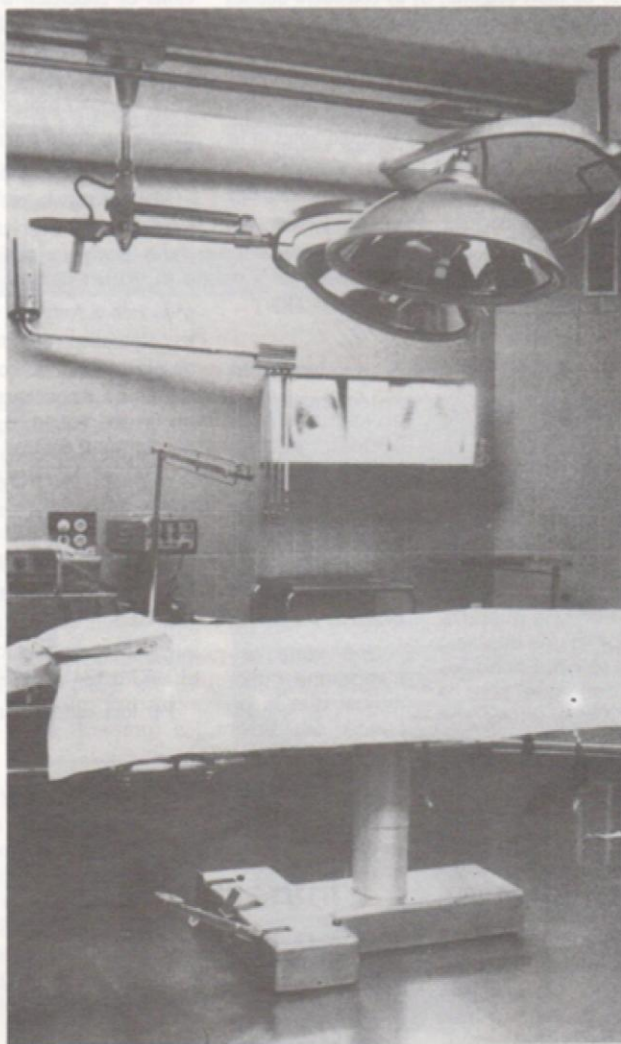
JOAN LLUÍS MONTANÉ
Periodista i Crític d'art

El trasplantament renal: un problema global de la societat

La problemàtica del trasplantament de ronyons a l'Estat espanyol i, concretament a Catalunya, es troba en una situació molt delicada. Existeixen 13.000 malalts renals en programes d'hemodiàlisi a l'Estat espanyol, la major part dels quals són candidats a un trasplantament. Les llistes d'espera a Catalunya totalitzen 600 malalts.

Malgrat tot, els trasplantaments que es realitzen a Catalunya no arriben als 280, mentre que a l'Estat espanyol no sobrepassen els 1.050 anuals.

El trasplantament és la millor terapèutica en la IRC alhora que redueix els costos econòmics i socials de la malaltia.



La negativa situació del trasplantament renal no és exclusiva del nostre país sinó que el descens de trasplantaments és comú a la majoria de països europeus. En els darrers anys el descens ha arribat a un 14% en xifres absolutes a Àustria, mentre que als països nòrdics el descens se situa entorn a l'1%.

Una de les causes que ha contribuït a minvar el nombre de trasplantaments és la millora experimentada en la seguretat vial europea. S'ha de tenir en compte que els accidents de tràfic són els que proporcionen la quantitat més important de possibles donants d'òrgans. Però a l'Estat espanyol aquesta no és la causa, perquè el nombre d'accidents s'hi manté més o menys constant. A l'Estat espanyol la disminució de trasplantaments re-

nals té que veure amb la disminució real de donants de ronyó.

ELS MITJANS DE COMUNICACIÓ NO PRESSIONEN

Segons declaracions d'alguns membres del staff mèdic, una de les causes del descens de donants al nostre país és deguda a la disminució de la pressió social que han mantingut en els darrers anys els mitjans de comunicació. La societat, en no saber-se informada constantment es desfà del problema. Perquè la donació de ronyons, a més, ha de superar, en moltes ocasions, l'oposició dels familiars del donant. És, en realitat, un problema d'informació i també d'actitud cultural.

L'Administració, amb la col·laboració de

les associacions de malalts renals i dels mitjans de comunicació, hauria d'efectuar campanyes periòdiques per incrementar el missatge social en relació a la donació de ronyons. La informació, segons declaren metges consultats, grups d'analistes mèdics i sociòlegs, ha de substituir la mancança de sensibilitat cultural que existeix al nostre país amb respecte a aquest tema.

LES DIFICULTATS DE LA DONACIÓ

Segons un estudi dirigit per la doctora Deulofeu, durant els primers sis mesos de 1987 es va demostrar que solament el 25% dels pacients que moren amb afecció cerebral podrien arribar a ser donants. D'aquests, solament el 56% finalitzen la seva vida en situa-

ció de mort cerebral. Si es considera que les vísceres s'han d'extreure abans que la circulació de la sang finalitzi, els possibles donants es redueixen al 14%. I, finalment, existeixen un 28% dels pacients amb òrgans inservibles. Conclusió, del 10'8% d'aptes hi ha el 28% que les seves famílies s'oposen a la donació, el que produeix que el percentatge final de donacions sigui de l'ordre del 7'96%.

L'ADMINISTRACIÓ ÉS CONSCIENT DE LA SITUACIÓ

L'Administració declara que, malgrat la campanya incentivadora concretada en l'adopció del Programa de Donació i Trasplantament d'Òrgans i Teixits al nostre país, no s'han augmentat les donacions ni les transplantacions. A l'Estat espanyol es van transplantar un total de 1.018 ronyons l'any 1988, entre que dos anys abans arribaren a 1.182 transplantaments.

L'administració pública reconeix que una altra de les causes és la manca de subvencions als centres i equips sanitaris acreditats per realitzar aquesta activitat. Les subven-

cions es concreten a partir dels 25 milions concedits per a extraccions i transplantacions l'any 1982 en el total estatal, fins als 225 milions destinats a aquest mateix fi l'any 1988. Malgrat aquest augment, enlloc d'augmentar els transplantaments s'ha incrementat el cost de subvenció per òrgan trasplantat.

Malgrat tota la problemàtica negativa que incideix en el trasplantament renal, l'Administració afirma que fins a l'any 1986 es subvencionava exclusivament l'activitat relacionada amb el ronyó. A partir de 1987 els criteris s'amplien a altres òrgans, com als transplantaments de cor i pulmó, per als que s'estableix una subvenció de 100.000 pessetes, mentre que als transplantaments de ronyó es destinen 90.000 pessetes/unitat. Altres transplantaments d'òrgans també han sofert una davallada: els de laringe baixen de 12 l'any 1987 a 4 l'any 1988; els de còrnia, de 843 l'any 1986 a 738 l'any 1987, i a 726 l'any 1988. Els de pàncrees es troben estancats. Mentre que els transplantaments de fetge augmenten considerablement, passant de 50 el 1987 a 134 el 1988.

Per tota aquesta sèrie de raons l'Adminis-

tració s'està replantejant l'enfocament i l'organització del Programa de Donació i Trasplantació, unificant els sistemes d'informació i recollida de dades, revisant les acreditacions per evitar la dispersió i establir criteris clars per a les subvencions.

CRITERIS MODERNS D'INVESTIGACIÓ

Una altra de les qüestions importants és la gran mancança d'estudis i anàlisis que esbrinin les causes que dificulten i/o afavoreixen els transplantaments renals al nostre país. Aquesta mancança està relacionada directament amb la necessitat de subvencions econòmiques. La investigació de noves tècniques, sistemes, maquinàries i tractaments és fonamental per a la millora del tractament de la problemàtica renal. Si un centre no investiga, en molts pocs anys es queda desfasat.

La realitat és que el trasplantament renal està clarament qüestionat.

JOAN LLUÍS MONTANÉ
Periodista

Can
ROCA
· restaurant ·
ESPONELLÀ

☎ 59 70 12



Pastisseria Artesana

CAN XAPA

Carrer Montserrat, 1

☎ 49 02 74

BORDILS (Girona)

Un llibre per a curiosos de la història de Girona

MOSQUES MIRACLERES

Mossèn Ignasi Ma. Colomer

Edició patrocinada per l'Ajuntament de Girona

El llibre en qüestió és una veritable compilació del tema de les mosques i Sant Narcís: veritable

anàlisi iconogràfica. L'autor, mossèn Colomer, ha recollit tres centenars i mig de textos diferents que parlen d'aquest tema; d'escrits del segle XIII a l'actualitat. L'objectiu del llibre és difondre la gran quantitat de figures on Sant Narcís va acompanyat de mosques. Com a fet curiós destaca el que l'autor no ha trobat proves autèntiques referents a la vida d'aquest bisbe gironí, i, precisament, els primers escrits que en parlen són unes

llegendes germàniques. Malgrat l'existència d'aquesta incògnita, l'autor hi esbossa una interessant història de Sant Narcís bo i analitzant la relació del miracle de les mosques. En tal sentit aporta una interessant i abundosa documentació gràfica on aquestes hi són presents, tanmateix, incloent-hi unes quantes figures de mosques "laiques".

J. Ll. M.

en quatre ratlles

Fe d'errades

L'article publicat a l'anterior número de la revista, "Eritropoietina: una millora en el tractament de la insuficiència renal crònica", havia de ser signat pel Dr. Artur Marquès i Vidal.

Art

L'esmaltista catalana Magels Landete té prevista la donació d'un esmalt escultura a l'Associació de Malalts Renals de Girona. La donació tindrà lloc el proper mes de desembre en l'acte inaugural de l'Exposició-Subhasta d'AMARG.

Magels Landete està considerada una de les artistes contemporànies més importants del nostre país dins l'esmalt abstracte. La seva obra es caracteritza per haver evolucionat de l'esmalt pla a l'esmalt escultura, on integra esmalt amb ferro, dins un plantejament escultòric.

Medicina

L'uròleg espanyol Remigio Vela Navarrete ha desenvolupat un model de ronyó artificial que es pot inserir a l'organisme de forma permanent. Aquest model de ronyó artificial de moment s'ha implantat experimentalment en gossos, sense problemes secundaris. A l'Estat espanyol existeixen uns 13.000 malalts en tractament amb diàlisi peritoneal o hemodiàlisi. El cost per pacient és de dos milions anuals. La futura aplicació del ronyó artificial podria reduir considerablement el cost per pacient.

Segons indica l'inventor: «**existeixen converses amb equips quirúrgics de diversos països per tal de realitzar treballs conjunts sobre la futura aplicació del ronyó artificial a éssers humans**».

Societat

Els ronyons d'un donant, mort el proppassat mes de març a l'Hospital de la Princesa de Madrid, no es van aprofitar perquè al centre hospitalari no hi havia equip d'extracció de guàrdia. El sots-director metge de l'Hospital de la Princesa declarà a "Diari 16" que el problema no es va produir per la manca de personal de guàrdia per a la realització de les extraccions, sinó per la impossibilitat d'efectuar l'electroencefalograma que determina la mort clínica. Malgrat tot va reconèixer que aquest servei no disposa de personal adequat els diumenges, dia en què s'hi va produir la donació.

Societat

A l'Hospital Gregorio Marañón de Madrid solament s'hi va practicar un trasplantament de ronyó durant els dos primers mesos i mig de 1989, mentre que en el mateix període de temps de l'any 1988 s'hi van efectuar 9 trasplantaments. En relació als trasplantaments de cor, durant els mesos abans indicats, s'hi van portar a terme dos, mentre l'any 1988 en van ésser sis.

Declaracions

Pedro Caba, membre del Comitè Executiu de l'Organització Mundial de la Salut (OMS) des del proppassat mes de setembre de 1988, ha declarat recentment que «**és impossible transformar la sanitat sense canviar la pròpia societat**». Pedro Caba, que a més és president de l'Associació de Metges per la Pau, considera que l'amenaça més greu de la humanitat és la guerra, però no solament com a acte bèl·lic sinó que declara que la pressió psicològica que exerceix la seva amenaça provoca a l'home una alteració espiritual, econòmica i social que es pot considerar com una enfermetat en si mateixa.

En relació a la problemàtica de la sanitat espanyola, declara que per augmentar els seus recursos no solament s'han d'incrementar les quotes dels treballadors sinó també les corresponents als presupostos generals de l'Estat.

Congressos

Els dies 8, 9, 10 i 11 d'octubre tindrà lloc a Platja d'Aro la XXI Reunió Nacional de la Sociedad Española de Nefrología i el XIV Congreso Nacional de la Sociedad Española de Enfermería Nefrológica. El comitè organitzador de la reunió de la SEN és presidit pel Dr. R. Pascual i Turon, i, el del congrés de la SEDEN, per Carme Font i Senen. Dins del marc de les reunions se celebraran sessions de treball i les assemblees d'ambdues societats.

**Associació
Malalts
Renals
Girona**

AMARG

Ctra. Barcelona, 23 - Entl. 2a.
Tel. 205177
17001 GIRONA



SOCI MALALT

Voldria ésser soci de l'Associació de Malalts Renals de Girona - AMARG

Nom i cognoms _____
Adreça _____
Població _____

Autoritzo el pagament de la meua quota voluntària al Banc o Caixa _____

Signatura: _____

Compte núm. _____ Sucursal _____



SOCI COL-LABORADOR

Voldria ésser soci col-laborador de l'Associació de Malalts Renals de Girona - AMARG

Nom i cognoms _____
Adreça _____
Població _____

Autoritzo el pagament de la meua quota voluntària al Banc o Caixa _____

Signatura: _____

Compte núm. _____ Sucursal _____



DONANTS

Desitjo ésser donant de ronyó i trameto aquest cupó per tal que l'Associació de Malalts Renals de Girona - AMARG, faci els tràmits pertinents a tal efecte.

Nom i cognoms _____
Adreça _____
Població _____

Autoritzo el pagament de la meua quota voluntària al Banc o Caixa _____

Signatura: _____

A volta de correu em serà tramesa la targeta acreditativa de donant de ronyó.



Junta d'Honor d'AMARG

El propassat mes de març d'enguany es va constituir a Girona la Junta d'Honor de l'Associació de Malalts Renals de Girona (AMARG) en un senzill acte privat. La Junta d'Honor està formada per l'artista, Emília Xargay (Presidenta); el constructor, Josep Capdeferro (Vice-president); la intel·lectual i poetissa, Friedgard Senff Àlvarez (secretària); la professora d'història de l'Institut Vicens Vives, Rosina Lajo (vocal); l'arquitecte tècnic, Fernando Vega (vocal); i la directora tècnica de l'Àrea de Tutela de Menors, Conxita Molero (vocal).

La Junta d'Honor té previst recolzar amb el seu prestigi la tasca que efectua la Junta Directiva de l'Associació de Malalts Renals de Girona (AMARG).

Junta d'Honor d'AMARG.
D'esquerra a dreta, Conxita Molero,
Josep Capdeferro, Emília Xargay,
Friedgard Senff Àlvarez, Rosina Lajo i
Fernando Vega.

Sopars i dinars de germanor

El passat dia 9 de març es va celebrar en un conegut restaurant un sopar que va aplegar una trentena de comensals, entre malalts, familiars, personal d'infermeria i trasplantats. L'àpat, que va transcórrer amb gran animació, va servir per retrobar-nos amb companys trasplantats que van omplir-nos d'il·lusió en veure el seu magnífic estat de salut. També s'hi va retre un modest homenatge d'agraïment a tot el personal sanitari del Centre de Diàlisi, representat per un simpàtic grup de noies A.T.S. A la foto, el president d'AMARG dirigeix unes paraules als assistents enmig de l'alegria general.

Continuant amb el projecte de la Junta d'Amarg d'impulsar el coneixement i la unió entre els malalts, es va dur a terme



una trobada-dinar a Banyoles el dia 25 de juny. Més de 80 persones, entre malalts i familiars, van gaudir d'un dinar i de la companyia mútua vora l'estany.

S'hi va comptar amb l'assistència dels integrants de la Junta d'Honor d'AMARG, de la qual hem informat en aquesta mateixa pàgina.



Lluís Nadal, l'esperit de servei

Quan fa menys d'un any Lluís Nadal va acceptar la presidència d'AMARG, no coneixia gairebé res de l'Associació. Només sabia que existia i que calia fer-la funcionar en benefici dels malalts renals gironins. L'entusiasme i l'optimisme que li són innats el van fer llançar-s'hi de cap.

Aquest palafrugellenc de 47 anys, pocs mesos després de conèixer el que suposa el tractament d'hemodiàlisi, va determinar-se fermament a treballar des de l'Associació, «pels malalts i per mi mateix». Sens dubte aquesta motivació personal per lluitar per l'increment de trasplantaments l'empeny en la seva tasca, ja que sap que, entre molts d'altres, ell mateix se'n beneficiarà.

El cavall de batalla d'AMARG és la col·laboració dels mateixos associats. Quan Lluís Nadal va assumir la presidència, l'Associació es trobava en un punt crític, «però no per culpa de l'anterior Junta sinó perquè aquests càrrecs cremen molt i la participació dels malalts era escassa». Els primers objectius que hi va fixar van ésser, « cercar l'auto-finançació en un elevat percentatge de les despeses i obtenir un compromís de col·laboració de les institucions públiques ».

Com a empordanès que presumeix de tal, intenta trobar temps per les seves afeccions: la pesca i la cuina; encara que diu que les visites pels despatxos oficials li roben molt

de temps. Però els fruits ja van apareixent en forma «d'una bona disposició de l'Ajuntament gironí, Diputació i Generalitat; fins i tot amb la fortuna de la rifa de Nadal s'ha fet un gran pas en el sanejament econòmic de l'Associació. També es disposa dels serveis d'un advocat per atendre assumptes assistencials econòmics dels malalts ».

Malgrat tot es queixa de la falta de temps, perquè aquest home no para. Els moments que li deixa lliures la seva professió els dedica a pensar què pot fer per tot un grup de persones afectades, com ell, per una malaltia que comporta nombrosos problemes de tota mena. Recalca que té un «important suport dels membres de la Junta Directiva» però insisteix en què el punt feble d'AMARG és la participació dels socis: «El que em deixaria més satisfet de la meua feina seria que els malalts intervinguessin més en l'activitat de l'Associació ».

Davant l'aparició de les estadístiques de trasplantaments de l'any passat que indiquen un clar descens, en Lluís Nadal manifesta

que «és preocupant, però s'estan fent gestions davant les autoritats sanitàries estatals i autonòmiques per incrementar el nombre de donants i el més significatiu és que això ho porten a terme federacions d'associacions de malalts, és a dir que la unió de les persones afectades d'IRC es va consolidant ».

Un tret que caracteritza la seva actuació com a president és la important vinculació que té AMARG amb el món artístic gironí. L'Associació prepara una important exposició i una subhasta d'art pel mes de desembre d'enguany. «A més hem format una junta directiva d'honor amb destacats artistes i altres personalitats per donar relleu i més dimensió ciutadana a les activitats d'AMARG ». Quan parla d'aquest tema Lluís Nadal té els ulls il·luminats amb el raig esperançador de la il·lusió.

En Lluís és un home que ha trobat entre la gent de diàlisi la veritable companyonia. Deu ésser perquè ell, també, és un gran company.

X.F.

exposicions d'art

El proppassat estiu ens ha portat —a més de sol i vacances— art i cultura. Del 15 de juliol al 15 d'agost, a les sales Format Petit i Format Gran de l'Ajuntament de l'Escala, van tenir lloc dues exposicions amb el títol de "Gotes del gran oceà" i "Exposició d'artistes escalencs", respectivament, dins el lema "L'Escala, cruïlla de Cultures".

La primera exposició, fonamentada en el llibre del mateix títol del pensador gironí Josep Maria Llauger, aplegà els artistes següents: Cocomir, Nené Donatelli, Max Martí, Alcía Viñas, Emília Xargay, Ricard Anson, Lluís Roura, Joan Abras, Assumpció Mateu, Montserrat Vallès, Marzo Mart, Marta Rull, M. Ruff-Gibert, Mario Bedini i Daniel Lleixà.

L'exposició, amb un plantejament original, reuní artistes abstractes i figuratius contemporanis, on l'essència darrera del que s'expressava és el que més es valorava, i s'interrelacionava amb el contingut del llibre, nexa d'unió de l'exposició.

"L'Exposició d'artistes escalencs" agrupà artistes escalencs i d'altres residents o vinculats a l'Escala. Són els següents: Lluís Roura, Pujolboira, Emília Xargay, Jean-Pierre Zingre, Judith Davis, Abel Quintana, Vila i Aurèlia Muñoz.



L'Ajuntament de Santa Cristina d'Aro, conscient de les possibilitats de la cultura i l'art en relació a la potenciació del municipi organitzà, en col·laboració amb l'artista argentina resident a Sant Feliu de Guíxols, Cecília Pino, una sèrie de tres exposicions a la restaurada estació de tren de Santa Cristina d'Aro. La primera exposició aplegà una important selecció dels gravadors de l'Agrupació de Gravadors del FAD, on es mostraren diversos estils i creacions, reflex del bon moment que està travessant aquesta disciplina al nostre país. Després, s'inaugurà l'exposició de vitografies

de l'artista Castrillo, en la que la sensibilitat més acurada dels tractaments del material s'harmonitzava amb les formes avantgardistes de la seva creació.

Finalment, del 22 d'agost al 15 de setembre, té lloc una exposició d'escultura catalana contemporània, amb obra de Cocomir, Pia Crozet, Cecília Pino i Emília Xargay. L'exposició agrupa una bona mostra dels escultors catalans més importants residents a les contrades gironines.

Així, en un mateix espai, s'hi conjugaren les escultures planes de Cocomir amb les creacions volumètriques d'alabastre de Pia Crozet, amb les textures contrastades de les peces de Cecília Pino i l'obra expresionista de bronze d'Emília Xargay.

Molts dels artistes participants en aquestes exposicions han col·laborat amb AMARG.

J.L.L.M.

El pacient enfront de la desgana

Josep Ma. Pla i Bartrina (nutròleg) - Marina Paretés i Bonet (dietista) - Carme Suñol i Gurnés (dietista)

A l'article anterior sobre alimentació un grup de pacients feien una reflexió sobre les dificultats de reduir la sal de l'alimentació. Avui la reflexió voldríem fer-la a propòsit no d'una restricció sinó de la recomanació de "menjar més", que sovint hem de fer a molts pacients i que crea tants conflictes o més que les restriccions alimentàries.

Tant el pacient insuficient renal que manté la seva malaltia en uns nivells que no li cal l'hemodiàlisi com el que està en programa de hemodiàlisi li és bàsic mantenir o aconseguir un bon estat nutricional a base de menjar la quantitat justa i necessària d'aliments.

Si el pacient durant una llarga temporada no menja les quantitats d'aliments mínimes que se li han recomanat és evident que el seu bon estat nutricional minvarà i amb això la seva salut.

El problema de la desgana, que analitzat de manera objectiva semblaria fàcil de resoldre ordenant-li al pacient que mengés més, és un dels punts més difícils de la dieta de l'insuficient renal amb hemodiàlisi i sense hemodiàlisi.

LA DESGANA ÉS PROVOCADA PEL DESEQUILIBRI METABÒLIC DEL PACIENT

Aquesta desgana important pot venir provocada per moltíssimes causes; una d'elles, i la que pràcticament tot insuficient renal passa, és la desgana greu produïda pel seu desequilibri metabòlic en els temps anteriors al començament de les sessions d'hemodiàlisi.

Ara bé, en el cas de què el pacient estigui ben dialitzat i no pateixi cap malaltia intercurrent, podem trobar un conjunt de causes que condueixin a una desgana que podríem dir "crònica" i que molts pacients suporten llargues temporades o tot el temps de la seva permanència a hemodiàlisi.

Aquesta desgana, que és com una desil·lusió pel menjar, sol estar envoltada per un desànim general que fa la creativitat d'elecció gastronòmica sigui molt reduïda.

LA FAMÍLIA COM A CONSELLER ALIMENTARI

El pacient menja de manera monòtona, poc variada i en molt petites quantitats. Sovint és un pacient que per molts d'altres atzars té un entorn familiar i social que li comporta dificultats.

És recordant el que deien els pacients a l'entrevista del darrer número de la revista, que coincidim a pensar que és bàsic el suport de la família en els casos de desgana, per oferir estímuls gastronòmics positius, variant-li els menús i oferint-li la possibilitat d'escollir preparacions culinàries més apetitoses, segons els gustos personals del pacient.

És útil, a vegades, fer recordar als pacients què menjaven en la seva infància o joventut i adaptar aquests gustos a la dieta actual si és possible.

És evident que si és la família qui ha de tenir aquesta funció de conseller alimentari, ha de rebre una bona informació sobre la dieta del seu familiar, i que aquesta informació li ha de venir de l'equip sanitari, i és amb l'equip sanitari amb qui ha d'anar buscant les solucions.

A la família o membre d'ella que cuina li convé conèixer totes les variacions i combinacions de menús que pot fer amb les quantitats d'aliments que el familiar malalt ha de menjar.

CAL IMAGINACIÓ PER FER PLATS ATRACTIUS AL PACIENT

Si la desgana és a la carn en general o als bistecs en concret, cal imaginació per fer plats amb peix, cuinat i preparat de forma apetitosa, o barrejar la carn amb els primers plats (arròs a la cassola, macarrons a la italiana, patates guisades amb daus de carn, etc.). Altres vegades, si la desgana als aliments proteics (carns, peixos, ous, etc.) és molt important, podem recórrer a fer preparacions com flams amb llet i ou, arròs amb llet, crema catalana, etc., que per uns dies poden solucionar el problema.

Hem de recordar, però, que en cas d'una llarga temporada de desgana, si bé és bàsic no deixar d'ingerir els aliments rics en proteïnes, és indispensable que el pacient pugui anar menjant la resta d'aliments -tals com pa (amb tomata, mantega o amb oli), arròs i pastes de farina- però no deixar d'ingerir les mínimes quantitats d'aliments energètics, fet que podria provocar un aprimament i un empitjorament del seu precari estat metabòlic.



La dieta en la insuficiència renal permet gran varietat, malgrat limitar les quantitats d'aliments.

Emília Xargay, la força de l'expressionisme (I)

Emília Xargay i Pagès neix a Sarrià de Ter (Girona) el 22 de novembre de 1927. Des dels inicis l'artista catalana es comporta amb forta personalitat, que correspon a una dona independent i segura de les seves pròpies conviccions.

S'interessa per les arts plàstiques des que té ús de raó gairebé, i cursa l'especialitat de dibuix i pintura a l'Escola de Belles Arts de Girona quan era una nena. Els seus pares no ho sabien, i Emília Xargay quan és expulsada de l'Escola per mantenir opinions pròpies sobre mètodes de treball, es troba amb la comprensió de la seva mare.

Actualment està considerada una de les exponents més importants de l'expressionisme contemporani a l'escultura catalana, i també demostra ser una gran pintora.

Recentment ha estat nomenada presidenta d'honor de l'Associació de Malalts Renals de Girona (AMARG).



L'any 1942 assisteix a classes particulars, juntament amb Torres Monsó, al taller del pintor Orihuel fins el 1947. Allí aprengué les tècniques del dibuix i la pintura. Als disset anys exposa per primera vegada individualment.

A partir de 1950 forma part del "II Ciclo Experimental de Arte Nuevo", fundat pel crític Àngel Marsà, a Barcelona.

DE L'ACADEMICISME A L'ESTIL EMÍLIA XARGAY

Fins l'any 1950 Emília Xargay segueix les pautes academicistes marcades per Orihuel. En aquest període es dedica a pintar personatges del carrer, a tra-

vés dels olis sobre tela de gran format. També pinta paisatges, quelcom influïts per l'impressionisme realista. Utilitza colors foscos i austers, mentre s'afiança en el domini de la tècnica. A partir de l'any 1950 trenca amb les influències academicistes i les experimentacions destinades a consolidar el seu estil pictòric i utilitza una paleta de colors més agressiva i també pinzellades ràpides i enèrgiques. Amb el temps crea dins el llenguatge pictòric més propi, on tot està perfectament calculat. L'any 1951 forma amb altres artistes gironins el grup Indika, i la seva pintura guanya amb densitat matèrica. Comença la seva evolució vers l'expressionisme. A partir d'aquesta etapa sintetitza colors i motius i es preocupa més pel treball del concep-

te. Viatja a Castella, i després exposa per primera vegada, l'any 1951, a Barcelona. La seva temàtica és expressionista figurativa. Un any després viatja a Itàlia, connectant amb els artistes italians més importants. A París coneix els corrents abstractes, i, alternativament, crea pintura expressionista figurativa i expressionista abstracta. Més tard incorpora plantejaments propis de l'expressionisme abstracte a la creació expressionista figurativa. Neix l'estil pictòric d'Emília Xargay. En aquesta etapa participa en exhibicions internacionals que organitza el nostre país, concretament a Panamà, Colòmbia, Cuba i França. Segueix investigant en pintura, però també es planteja incursions en altres disciplines plàstiques. L'any 1962 realitza alguns

murals amb aquesta tècnica. Un any més tard s'interessa per l'escultura, i comença els seus treballs amb planxa de ferro. Es dedica clarament a l'abstracte i entra a formar part del grup anomenat "Ciclo Arte Hoy", dintre del Cercle de Sant Lluc de Barcelona. Aquest mateix obté el premi internacional de dibuix, Ynglada-Guillot. L'any 1964 exposa per primera vegada a Madrid.

L'ESCUPTURA COM A ACTE CREATIU SUPREM

A partir de 1964 crea en l'especialitat d'escultura perquè considera que treballar en tres dimensions és un nou repte que el valora molt. També realitza escultura perquè es troba més còmoda; és, en certa forma, un retrobament amb si mateixa. L'any 1967 realitza un viatge per Amèrica del Sud que dura un any. Aquest viatge li proporciona diversos motius d'inspiració. Emília és una dona explosiva i directa. Per això necessita viatjar, contactar amb gent diversa i amerar-se de les sensacions més diferents i contrastades. Mitjançant aquest plantejament l'artista crea escultures d'una gran sobrietat formal en els diferents formats. L'any 1970 viatja als Estats Units on descobreix diferents aplicacions de nous materials i tècniques per a la seva escultura. Set anys més tard incorpora a la seva escultura el mural amb formigó i vidre. El 1981 instal·la la seva primera escultura al carrer, mentre realitza una exposició antològica de la seva obra (1943-81) al Museu de l'Empordà de Figueres.

La seva obra escultòrica és clarament expressionista, treballant en base a quatre temàtiques fonamentals: figura humana, toro, ciclista i abstracció geomètrica. En els inicis la seva escultura és més aviat tosca i compacta, aspectes que potencien la seva dedicació al volum. Aquesta dedicació és completament lògica, perquè el que li preocupa és experimentar en nous materials o combinacions dels mateixos, mentre es va afiançant en el seu propi estil escultòric. També es dedica a participar en concursos organitzats per associacions tècnico-professionals, associacions humanitàries i centres culturals. Aquesta participació de l'artista es fonamenta en dos motius principals. En primer lloc a la seva curiositat innata a saber-ho tot; i en segon lloc a l'alt concepte en què té la solidaritat humana: «No tolero la injustícia. Em recordo una vegada a Bolívia quan estava reunida en un sopar de gala amb el primer ministre bolivià, alts dignataris i personal diplomàtic d'aquest país, quan, de sobte, el primer ministre s'aixecà i va dir: "Brindemos por el apresamiento del periodista y amigo de Ernesto "Che" Guevara". Acte seguit li vaig dirigir la paraula al primer ministre tot dient-li: "M'excusareu, però jo no puc brindar per un fet així, perquè considero que totes les persones amants de la llibertat són éssers humans amb les mateixes condicions". Aquesta postura solidària d'Emília Xargay -que



es reflexa en la seva escultura, sobretot a través de la temàtica fonamentada en la figura humana (individu, parella, família, grup) - l'ha portada a la presidència d'honor de l'Associació de Malalts Renals de Girona (AMARG). Presidència que l'artista valora en els seus justos terminis: «Crec que el fet d'haver estat nomenada per ocupar aquest càrrec no significa que sigui un nomenament honorífic sinó, ans al contrari, un motiu d'estímul per realitzar coses en favor dels malalts renals».

L'artista catalana és una dona molt sofrerta, i sap aguantar el dolor. Em recordo d'una anècdota que em va explicar quan anàvem amb cotxe a l'Escala a negociar les exposicions contemplades dins el lema "L'Escala, cruïlla de cultures"

amb l'Ajuntament d'aquesta localitat. Mentre conduïa i es fixava en els arbres, ocells i cases pairals, i a la vegada en la circulació, que aleshores era poc fluïda, em parlava amb tot luxe de detalls del tema en qüestió: «Em vaig trencar la cama en una excursió amb amics a dalt d'una muntanya. No vaig dir res fins que quatre hores més tard vam arribar al poble més proper. Però, com que no volia espatllar el programa, em vaig aguantar el dolor fins a la nit».

De tota manera l'Emília Xargay és una persona molt oberta i comunicativa, que no es guarda els seus pensaments per a ella, sinó que pensa en veu alta i diu el que ha de dir sense excessiva diplomàcia. Alguns en dirien que és una persona poc previnguda o sofisticada, però jo en dic ser franc, una etiqueta que avui dia no s'acostuma a exhibir. Aquesta franquesa, però, no està exempta de resignació quan es tracta de patiments físics: «Lluito per superar-me en tot moment: Quan estic deprimida truco a una persona i la invito a prendre un cafè i la faig riure. En comprovar que l'altra persona es diverteix, em guareix la depressió. Una altra qüestió és la lluita contra la malaltia. Sóc una mica fatalista quan fa referència a les malalties. Però quan les pateixo les aguanto. A més, com que sóc antimediació els efectes i el dolor em duren més. Malgrat tot penso que si ha de passar, passarà. Un avantatge que tinc, és que aguanto molt el dolor».

En la seva obra tot és producte de la reflexió serena o bé de la vivència arauxada. Mai ha creat quan està malalta o amb un procés dolorós. «No puc crear quan no estic en plenes facultats».

JOAN LLUÍS MONTANÉ
Periodista i Crític d'Art



Avda. de la Palma, 21
☎ Hotel: 340340 - 340953
☎ Part: 341227
Apartado de Correos 29

17320 TOSSA DE MAR
(Costa Brava)
SPAIN

Magels Landete, esmaltista dedicada al culte de la poesia

Magels Landete és una artista que prové d'una família de Sant Carles de la Ràpita (Tarragona) acostumada a portar els dissenys del poble, mitjançant el càrrec de batlle que va ocupar el seu pare durant molts anys. Malgrat tot, Magels Landete no s'interessà per la política sinó per l'art.



MAGELS LANDETE

En les estones en què es troba en la solitud necessària es dedica a dibuixar. Es trasllada a Barcelona, ciutat on resideix la major part de l'any, amb viatges freqüents a Sant Carles de la Ràpita, Girona, Madrid i República Federal d'Alemanya.

L'afició molt aviat es converteix en dedicació i decideix anar a l'Escola Llotja de Barcelona, on cursa les especialitats d'esmalt i joieria: «El tractament del color és un dels temes que en els inicis em preocupaven més. I, concretament, l'esmalt em dona la possibilitat de portar-ho a la pràctica. En els inicis la meva màxima preocupació és realitzar-me com a esmaltista sense preocupar-me de les altres qüestions. Creo esmalts plans, de temàtica figurativa, on el concepte està supeditat a la tècnica».

Després comprova que tots els esmaltistes realitzen esmalt pla, idoni per penjar a la paret. Llavors es planteja donar-li volum, i se'n va al Delta de l'Ebre on troba pedres sorrenques que li serveixen de suport bàsic. És una etapa d'afiançament de la seva personalitat artística, mitjançant la qual troba un

llenguatge diferent —el del volum—, a través del qual sempre s'expressarà a partir de llavors: «En l'etapa següent em dedico a crear esmalt escultures combinant teles de carboni esmaltades a 900° amb ferro». En aquest període de temps, l'artista rapitena sintetitza tots els seus anhels anteriors d'autoafirmació a través d'inserir a la creació el fulard, representat per les teles esmaltades de carboni. El fulard és el símbol de la seva sensible personalitat, que sempre es troba en una dialèctica contínua entre el més agosarat frenesí vitalista i els instants de calma i solitud. A més, i això és molt important, combina a la perfecció la seva actitud creativa i el fet d'ésser esposa i mare de tres fills. Aquesta especial sensibilitat, produïda per tota una sèrie de mecanismes d'introspecció personal, la condueixen a ésser solidària amb totes les persones i associacions que treballen per aconseguir una societat millor on el viure sigui més digne. Aquest és el mateix cas que el de l'Associació de Malalts Renals de Girona: AMARG: «Crec que la malaltia renal suposa un seriós problema per a la persona que l'ha

pateix. Però també crec que la societat ha de lluitar amb tots els seus mecanismes perquè aquesta persona gaudeixi de les mateixes oportunitats que la resta de ciutadans».

Aquesta solidaritat social es manifesta en l'etapa següent de l'artista catalana en la que crea escultures tòtem, combinant l'esmalt amb el ferro i la fusta. Aquests tòtems són el punt de recolzament que cerca la societat contemporània per identificar-se amb quelcom important i significatiu. Tots els tòtems tenen títols poètics: «Ales a la llum», «Tòtem blanc i negre», «Cicle» i «Anells a l'espai».

La dedicació a la poesia suposa una porta oberta vers la sensibilitat més extrema, i el fet que Magels Landete la utilitzi significa l'arrelament d'un llenguatge propi que s'aparta de les banalitzacions més freqüents i, sobretot, de les estandaritzacions que pateix l'art contemporani. Aquest plantejament segueix en la seva darrera etapa on, a partir del triangle i posteriorment del cercle, combina l'esmalt amb el ferro, dins un llenguatge clarament abstracte, on el seu segell artístic s'afiança. Les escultures d'aquesta etapa par-

teixen d'una investigació a través de les formes geomètriques bàsiques, cercant noves formes o fragmentacions. El suport també canvia absolutament, perquè ja es troba en un nou llenguatge plàstic: l'escultòric.

El suport es la mínima expressió necessària, construït amb ferro, dins un cert minimalisme de mitjans i formes. L'esmalt sobre coure inscriu dins aquest suport a dalt del mateix, al bellmig o al costat. El color de l'esmalt, talment com l'artista declara en els inicis de l'entrevista, és un element de contrast amb la sobrietat del ferro.

L'obra de Magels Landete, doncs, és la síntesi entre el treball minimalista del ferro, on es van succeint formes geomètriques funcionals, amb l'explosivitat de tons i colors dels esmalts, produint-se un grau elevat de comunicació artista-espectador. També aquestes formes geomètriques són el resum de les preocupacions més habituals de l'artista, on es planteja la dialèctica de la societat con-

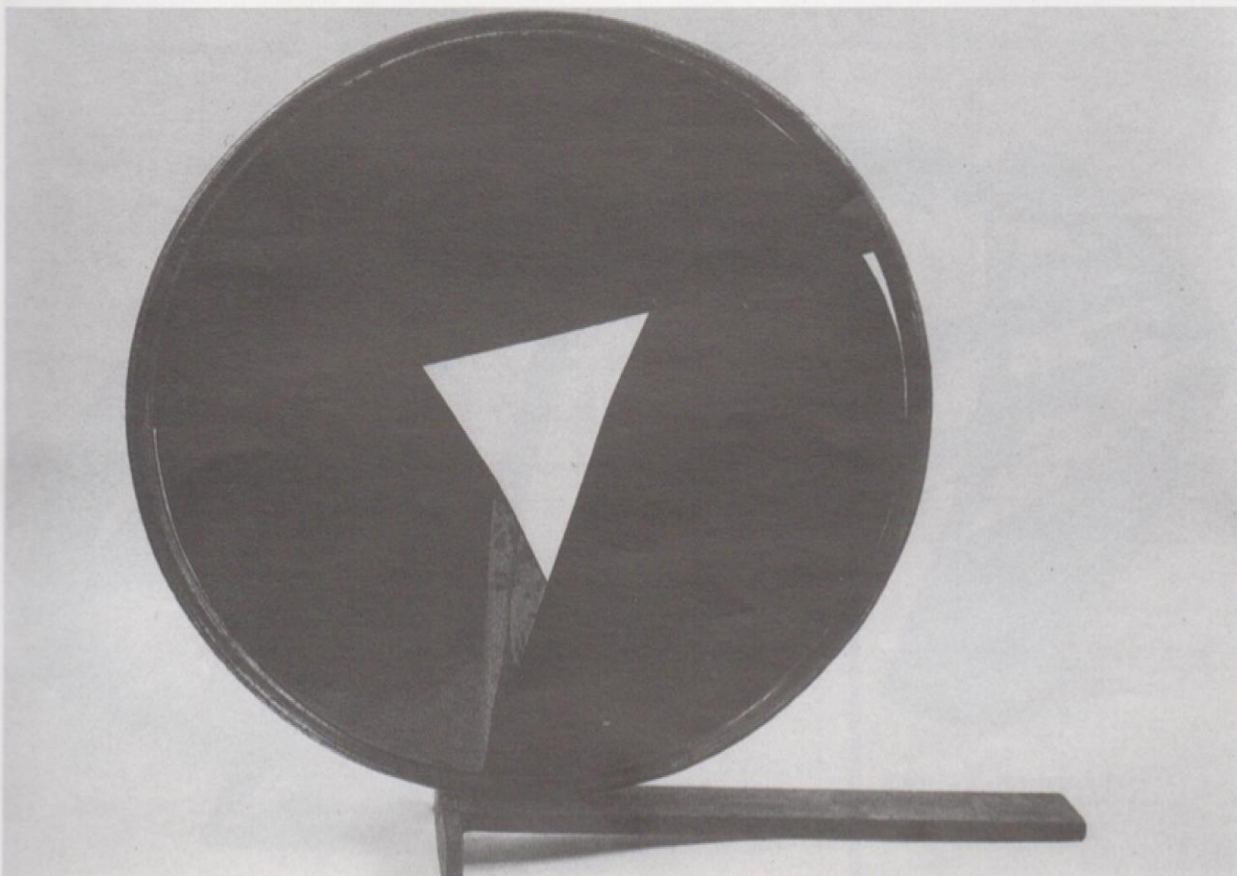
temporània cruament. El fet d'haver-se creat una societat sense ecosistemes imbricats amb la natura, fa que els mecanismes resultants siguin, per si mateixos, uns nous ecosistemes regits per a la tecnologia i la ciència. Malgrat tot hi ha un nexa d'unió amb la natura: l'estructuració essencial de les coses a partir de les formes geomètriques. I, això és el que tracta d'afirmar l'artista a través de la seva obra actual: «L'essència de les coses és geomètrica, però la forma i la seva estètica ens ho fa oblidar, perquè hi ha un altre component important: la sensibilitat i la imaginació que les transforma. Per això introdueixo títols poètics en aquesta darrera etapa, talment com els següents: "Triangle inscrit en un dibuix sorollós", "Nu blau", etc. La sensibilitat es troba per arreu on anem, per això crec també que associacions com la dels Malalts Renals de Girona (AMARG) compleixen una funció importantíssima en l'actualitat. I, concretament, m'agradaria que la societat i

els poders públics poguessin solucionar la manca de donacions de ronyons».

Magels Landete ha decidit donar al Fons d'art de l'Associació de Malalts Renals de Girona (AMARG) un esmalt-escultura. «La meua aportació és mínima, però crec que l'Associació necessita de l'aportació de tots i, nosaltres els artistes, ens trobem en condicions de solidaritzar-nos».

Magels Landete està considerada una de les esmaltistes contemporànies més importants del nostre país degut al fet d'haver creat un nou llenguatge internacional dins el camp de l'esmalt abstracte, evolucionant de l'esmalt pla a l'esmalt amb volum, construint autèntics esmalts-escultures, on combina esmalt i ferro. Ha exposat gairebé a tots els continents. Darrerament ha participat en una exposició a Girona, del 4 de juliol al 4 de setembre, a la galeria Fòrum.

JOAN LLUÍS MONTANÉ
Periodista i crític d'art



Triangle inscrit en un dibuix sorollós. 40 x 50 x 12 cm.

MAGELS LANDETE**CURRÍCULUM****Investigació i estudis artístics:**

Després de graduar-se a Barcelona en esmalt i joieria, es dedica a la investigació.

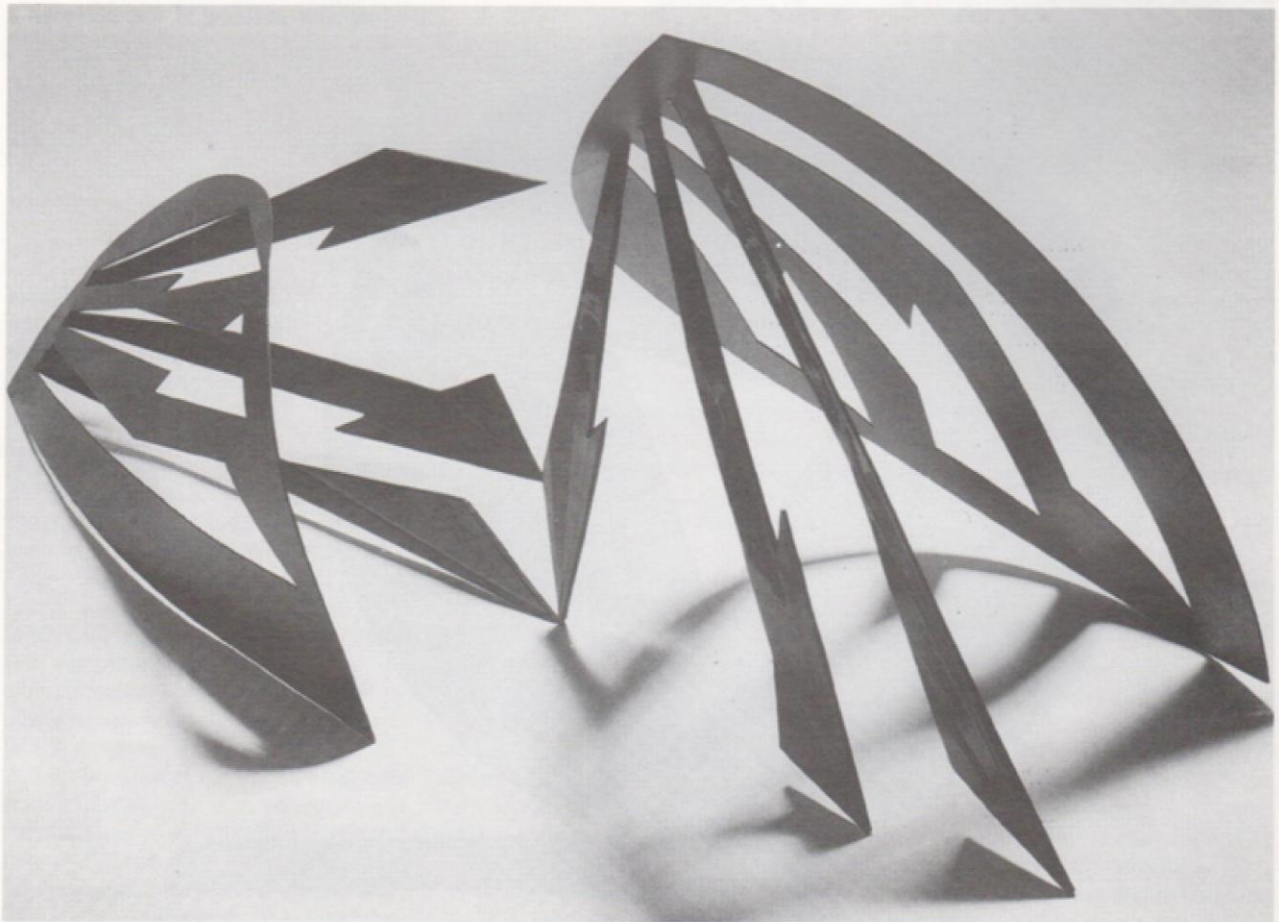
Exposicions individuals:

- 1981 - Sala Babel. Vinaròs (Castelló de la Plana).
- 1982 - Casino. Vinaròs (Castelló de la Plana).
- 1986 - Galeria Xampany. Sant Carles de la Ràpita (Tarragona). Patrocinada per l'Ajuntament.
- 1987 - Galeria Foga 2. Barcelona.
- 1988 - Galeria Estol. Barcelona.
 - DIAG. Frankfurt. Exposició patrocinada pel cònsul general d'Espanya a Frankfurt.
 - Galeria Xampany. Sant Carles de la Ràpita (Tarragona). Patrocinada per l'Ajuntament.
- 1989 - Galeria Fòrum. Girona.

Exposicions col·lectives:

- 1980-82 - Ajuntament de Sant Carles de la Ràpita (Tarragona).
- 1984 - Primer Simposi Internacional Àudio-visual d'Esmalts. CIDAE.
- 1984-86 - Saló de Tardor de l'Esmalt. "Foga 2". Barcelona.
- 1985 - "Email-Kunts International". Deidesheim. (Alemanya Occ.).
 - I Biennal Nacional de l'Art de l'Esmalt. Salou (Tarragona).
 - Caixa de Barcelona. Sant Boi de Llobregat i Vallirana.
 - Expoarte 7. Sevilla.
 - Aaron Faber Gallery. New York (Estats Units).

- Membre d'AA. FAD.
- Figura al volum 2n. del Diccionari Ràfols d'Artistes Catalans.
- 1986 - "L'Autoretrat". CIDAE. Col·laboració d'AA.FAD.
 - Ankara. I Biennal Internacional d'Art Euro-Asiàtic. Ankara (Turquia).
 - Saló Noble. Hotel Carlos III. Alcanar-Platja. "Foment Art i Cultura d'Am-posta".
 - Creativ-Kreis Internacional.
 - Landau-Pforzheim (Alemanya Occ.) i Viena.
 - Primer Centenari del Casal Català a Buenos Aires. AA.FAD.
 - "Esmaltes Internacionales". Palacio de Exposiciones. La Coruña.
- 1987 - "15 Anys d'Esmalts a Llotja". Sala Jaimes. Barcelona.
 - I Biennal d'Arts Plàstiques de Sants. (Barcelona).
 - Esmalts i Joies. Foga 2. Barcelona.
 - Primer Saló d'Esmalts. Centre d'Art i Antiguitats. Madrid.
 - II Biennal Nacional de l'Art de l'Esmalt. Salou (Tarragona).
 - 87 Internacional Exhibition of Enamelling Art in Japan. The Royal Museum. Tokyo (Japó).
 - Metro Art. Chuck Levitan Gallery. New York (Estats Units).
 - Esmalts Internacionals. Palau d'Exposicions. La Coruña.
 - I Trobada de Poetes i Artistes. Castell d'Escornalbou (Tarragona).
- 1988 - Creativ Kreis Internacional. Hambac. Bad Krauznach. Alemanya Occ. i Jerusalem (Israel).
 - "Zedes". Art Gallery. Antwerpen (Bèlgica).
 - II Trobada de Poetes i Artistes. Castell d'Escornalbou. Tarragona.
 - Espace Camille Fauré. Limoges.
 - Saló de Tardor de l'Esmalt. Foga 2. Barcelona.
 - Sala d'Exposicions del Retiro. Madrid.
 - Joan Maragall. Sant Feliu de Guíxols (Girona).
- 1989 - Exposició Internacional de Joieria Contemporània. Confluències. Fòrum. Girona.



Una de les darreres obres de Magels Landete.

A LA SEVA SALUT LI CAL UN BON SERVEI

La nostra pòlissa d'assistència sanitària dóna una àmplia cobertura de serveis, dels quals destaquem:

- Lliure elecció d'especialistes dintre el nostre ampli quadre de metges.
- Mitjans de diagnòstic com anàlisis, radiografies, ecografies, electroencefalogrames, endoscòpies, etc.
- SCANNER
- Habitació individual amb bany en els internaments per:
 - Intervencions quirúrgiques.
 - Accidents.
 - Parts.
 - Tractament mèdic (casos no quirúrgics)
- Llit per a acompanyant a càrrec de la Companyia.
- Medicaments utilitzats durant l'internament.
- Parts en clínica assistits per tocòleg.

● Assistència a TOT ESPANYA (capitals de província) en cas d'urgència per desplaçament temporal, (viatges, vacances, etc.)

- Unitat de vigilància intensiva (U.V.I.)
- Litotricia. Tractament dels càlculs de ronyó per ones de xoc. Aquesta tècnica fa innecessària la intervenció quirúrgica.
- Resonància magnètica nuclear.

PER A MES INFORMACIÓ,
estem a la seva disposició a:

LA CATALÒNIA ASSEGUADORA, S.A.

Joan Maragall, 22 - Tel. 20 33 31 - **GIRONA**
Antoni Llopis, 10 - Tel. 26 63 40 - **OLOT**
C/. Llers, 4 - **FIGUERES** (Propera obertura)

TALLERES MECANICOS

SOMAC, S.A.

Joan Bruguera, 10-20
☎ 20 23 36 - 20 34 50
17003 **GIRONA**

Eloy.

*TEIXITS
SELECTES*

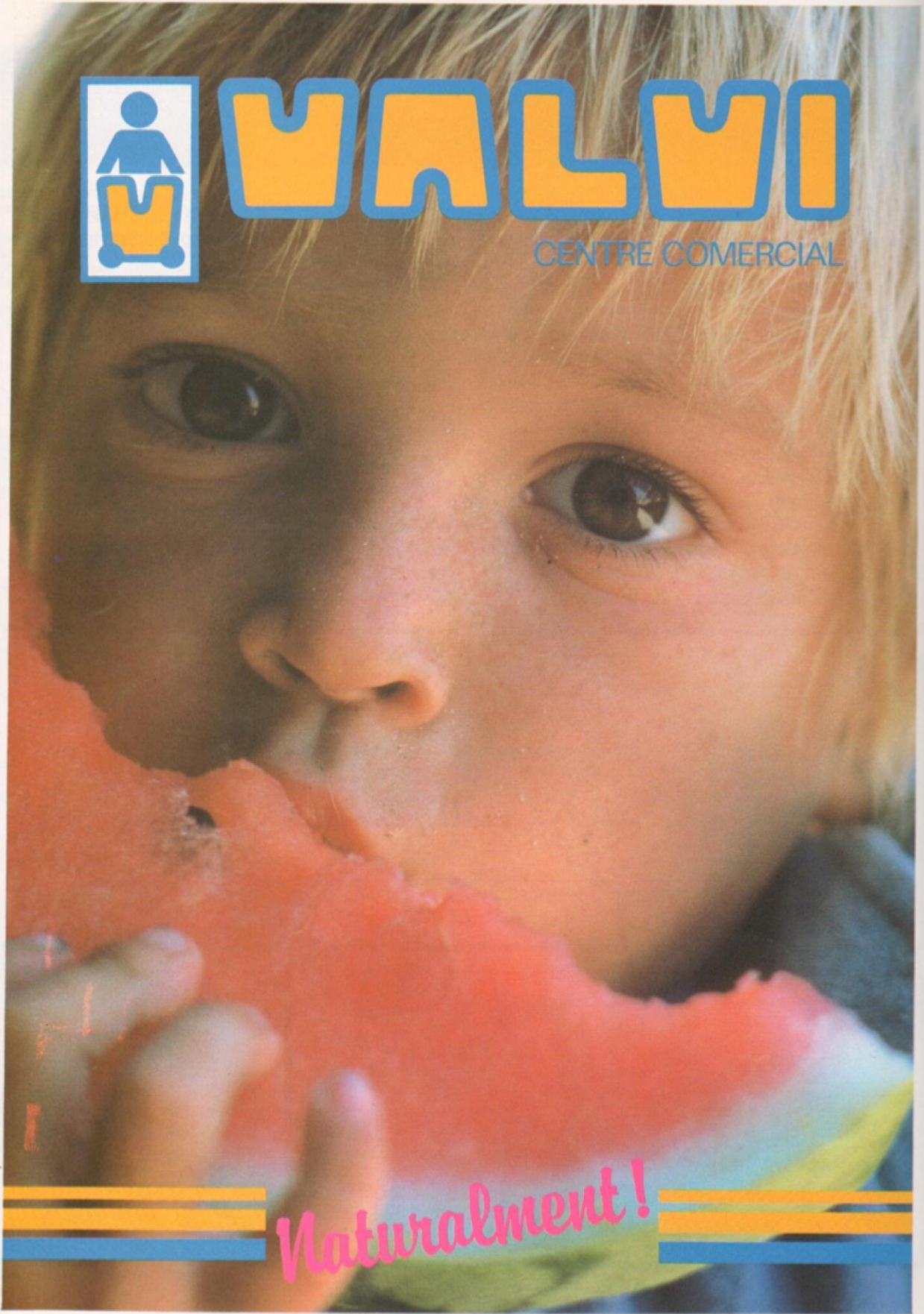
C/. Bacià, 1
Telèfon 20 32 26
GIRONA


Perelada



WALWI

CENTRE COMERCIAL



Naturalment!